

Krajobraz priorytetowy – Lasy bytowskie, rej. Pyszna

Krajobraz priorytetowy – lasy bytowskie w rejonie Pyszna — obszar szczególnie cenny pod względem przyrodniczym, fizjonomicznym i krajobrazowym, ze względu na występowanie unikatowych w skali Polski jezior lobeliowych, znacznego udziału obszarów torfowiskowych o dużym znaczeniu dla retencji wody oraz bardzo zróżnicowanego krajobrazu młodoglacjalnego.

Karta Charakterystyki Krajobrazu

Moduł I. Metryczka ogólna krajobrazu		
Kod krajobrazu	22-314.47-56	
Powierzchnia krajobrazu	38,93 km ²	
Typ krajobrazu	3 — Leśne	
Podtyp krajobrazu	3b — Z przewagą siedlisk lasowych	
Typ rzeźby terenu	C — Krajobrazy pagórkowate	
Kod mezoregionu	314.47	
Nazwa mezoregionu	Pojezierze Bytowskie	
Typ krajobrazu naturalnego	1-1-3 wzgórzowe	Położenie administracyjne
Kod podokręgu geobotanicznego	A.4.4.f	Województwo: pomorskie
Nazwa podokręgu geobotanicznego	Bytowski	Powiat: bytowski
Typ krajobrazu roślinności potencjalnej	Uboga buczyna niżowa / Acydofilny pomorski las bukowo-dębowy / Kontynentalne bory mieszane sosnowo-dębowe	Gmina: Bytów (m-w), Studzienice (w.), Tuchomie (w.)
Kod regionu historyczno-kulturowego	I.A.2	Data opracowania zidentyfikowanego krajobrazu
Typ regionu historyczno-kulturowego	Ziemia Bytowska	31/12/2021

Moduł II. Cechy analityczne			
	Cecha	Wskaźnik	Wartość
Blok 1. Cechy charakterystyczne typologiczne			
	A10	A10a	0,65
	A2	A2a	39,00
	A2	A2c	4,29
	A3	A3a	3,39
	A3	A3b	68,39
	A3	A3d	22,16
	A7	A7a	0,08
	A7	A7b	0,88
	A8	A8a	89,85
	A8	A8b	2,07
	A8	A8c	3,67
	A8	A8e	3,98
	A8	A8f	0,28
	A8	A8g	16,39
Blok 2. Cechy unikatowe			
	A2	A2b	0,05

Moduł III. Cechy syntetyczne	
Cecha	Wartość wskaźnika
Swojskość	-
Tożsamość	-
Tradycja	II
Funkcje podstawowe krajobrazu	4B, 2
Funkcje uzupełniające krajobrazu	9B

Moduł IV. Wyniki porównania z innymi krajobrazami		
Cecha	Wskaźnik	Porównanie ze wszystkimi krajobrazami tego samego podtypu w województwie
A10	A10a	0,05
A2	A2a	4,71
A2	A2c	0,31
A3	A3a	-0,65
A3	A3b	0,20
A3	A3d	0,64
A7	A7a	-0,68
A7	A7b	-0,14
A8	A8a	0,16
A8	A8b	-0,37
A8	A8c	-0,36
A8	A8e	0,80
A8	A8f	-0,37
A8	A8g	1,42

Moduł V. Dokumentacja fotograficzna i kartograficzna**SPIS FOTOGRAFII**

Tytuł zdjęcia_ Nazwa pliku	Autor Data wykonania	Georeferencja
Fot. 1. Widok lotniczy na torfowiska rezerwatu Lisia Kępa_22-314.47-56_f1_P	PBPR 14.07.2022	X 54°5'11.5" N Y 17°28'18.6" E
Fot. 2. Widok z brzegu jez. Pyszne na tafłę jeziora_22-314.47-56_f3_P	PBPR 25.06.2021	X 54°5'42.3" N Y 17°30'30.6" E
Fot. 3. Cmentarz leśników na Bukowej Górze_22-314.47-56_f3_K	PBPR 14.07.2022	X 54°5'46.9" N Y 17°30'35.6" E
Fot. 4. Widok z ciągu widokowego na staw i jez. Mała Boruja w tle_22-314.47-56_f4_W	PBPR 25.06.2021	X 54°5'26.5" N Y 17°25'31.3" E

SPIS MAP

Lasy bytowskie, rej. Pyszna_22-314.47-56_m1

Karta Oceny Krajobrazu

Kod krajobrazu	22-314.47-56	
Typ krajobrazu	3 — Leśne	
Podtyp krajobrazu	3b — Z przewagą siedlisk lasowych	
Data oceny	31/01/2022	
Autorzy oceny	Pomorskie Biuro Planowania Regionalnego	
	Stan zachowania lub wykształcenia	Wskazania do typowania krajobrazu priorytetowego TAK/NIE
Cechy analityczne - charakterystyczne typologicznie		
A10a	II	NIE
A2a	I	TAK
A2c	II	NIE
A3a	II	NIE
A3b	II	NIE
A3d	II	NIE
A7a	II	NIE
Cechy analityczne - unikatowe		
A2b	I	TAK
Cechy syntetyczne		
Swojskość	-	-
Tożsamość	-	-
Tradycja	III	NIE

Walory krajobrazowe ogólnie – ocena opisowa

Fizjonomia krajobrazu

Specyfika i geneza:

O specyfice jednostki krajobrazowej decydują elementy przyrodnicze – zwarty kompleks leśny oraz zróżnicowana, polodowcowa rzeźba terenu z deniwelacjami sięgającymi 40 metrów oraz spadkami ok. 6 stopni.

Rzeźba terenu krajobrazu priorytetowego ukształtowała się w okresie ostatniego zlodowacenia bałtyckiego, stadiału pomorskiego. W późniejszym okresie, po ustąpieniu lodowca, uległa ona przeobrażeniu w wyniku procesów akumulacji wodnej, eolicznej i organicznej. Południowa granica krajobrazu wyznaczona jest przez pas moren czołowych akumulacyjnych. W centralnej części obszaru licznie występują słabo czytelne w krajobrazie leśnym: kemy i ozy.

Wśród trzeciorzędowych utworów geologicznych dominują gliny zwałowe oraz żwiry, piaski, głązy i gliny moren czołowych. W zachodniej części obszaru obserwujemy mozaikę piasków i mułków kemowych oraz torfów i namułów. Miejscowo występują piaski, mułki i żwiry ozów.

Charakterystyka:

W obszarze moren czołowych, wzgórza osiągają średnie wartości ok. 200 – 250 m n.p.m. w sąsiedztwie góry Siemierzyckiej oraz wartości 180-200 m n.p.m. w środkowej i wschodniej części krajobrazu. Cechą charakterystyczną tego obszaru jest silne zróżnicowanie wysokości względnych na niewielkich obszarach i krótkich odcinkach. Różnica między Górą Siemierzycką a oddalonym o 1200 m taflą jeziora Boruja Duża (162,5 m n.p.m.) wynosi prawie 94 metry.

Najwyższy punkt – Góra Siemierzycka (256 m n.p.m.) to wzniesienie usytuowane na południowym skraju wielkiego wału moreny czołowej. Na południe od Rekowa, poza obszarem opisywanej jednostki krajobrazowej, teren ulega znacznemu przeobrażeniu - obniża się i spłaszcza, przechodząc w rozległą piaszczystą równinę sandrową, opanowaną współcześnie przez bory sosnowe.

W granicach krajobrazu priorytetowego swoje źródła mają rzeki Bytowa oraz Boruja, których wody następnie zasilają Słupię. Obszar cechuje się występowaniem licznych, ale niewielkich zabagnień oraz śródleśnych zbiorników wodnych, poprzecinanych mozaiką kanałów i odwodnieni. Historyczne mapy z przełomu XIX i XX wieku wskazują dużo szerszy zasięg terytorialny terenów bagiennych, które z czasem uległy redukcji oraz zarastaniu, prawdopodobnie wskutek prowadzonej gospodarki leśnej.

Dominującą formą pokrycia i użytkowania terenu są lasy. Pokrywają one 90% powierzchni krajobrazu. Tereny podmokłe współwystępują z lasami na około 16% powierzchni obszaru.

W obrębie jednostki występuje pojedyncza zabudowa osad śródleśnych, w tym kilka zespołów leśniczówek, m. in. w Pysznem oraz zabudowa mieszkaniowa i agroturystyka nad Jeziorem Duża Boruja.

Krajobrazy sprzężone:

Jednostka graniczy od północy z krajobrazem priorytetowym w podtypie 3b o nr 22-314.47-81 (Lasy bytowskie, rej. Łubieńca) oraz okala krajobraz priorytetowy w podtypie 6c o nr 22-314.47-77 Płotowo - wieś w krajobrazie pojeziernym). Krajobraz Płotowa, jest de facto śródleśną polaną o charakterze rolniczym

opisywanych lasów bytowskich. Pomiędzy krajobrazami zachodzą relacje przyrodnicze, funkcjonalne i przede wszystkim widokowe.

Walory przyrodnicze

Ocena ogólna: jednostka krajobrazowa o wysokich walorach przyrodniczych.

Specyfika walorów przyrodniczych - przyrodnicze elementy pokrycia terenu:

Do najważniejszych walorów przyrodniczych jednostki należą:

- zróżnicowana polodowcowa rzeźba terenu;
- zwarty kompleks leśny z licznymi zabagnieniami;
- liczne skupiska torfowisk wysokich powstałych na obszarach bezodpływowych.

Tereny leśne zawierają się w jednym kompleksie o dużej powierzchni. Dominującymi typami siedlisk są: las świeży, las mieszany świeży oraz bór mieszany bagienny.

W krajobrazie występują dwa jeziora lobeliowe. Są to: Jezioro Boruja Duża oraz Jezioro Boruja Mała.

W obrębie krajobrazu występuje osiemnaście torfowisk wysokich, które swoim zasięgiem obejmują 11% powierzchni jednostki, a także dwa torfowiska niskie obejmujące znikomą powierzchnię jednostki.

Formy ochrony przyrody:

- Rezerwat Lisia Kępa (torfowiskowy),
- Rezerwat Bukowa Góra nad Pysznem (leśny),
- Obszar Natura 2000 PLH Pływające wyspy pod Rekowem,
- Obszar Natura 2000 PLH Lasy Rekowe,
- Obszar Natura 2000 PLH Studzienickie Torfowiska,
- 4 Użytki ekologiczne.

Korytarze ekologiczne (rangi):

Północno-wschodni skraj krajobrazu leży w zasięgu korytarza rangi subregionalnej doliny Bytowej i lasów koło Bytowa. Korytarz tworzy obejście dla korytarza ponadregionalnego Doliny Słupi i Wdy

Walory kulturowe

Ocena ogólna: jednostka krajobrazowa o niewielkich walorach kulturowych

Specyfika walorów i ich nasycenia w jednostce:

Rozległy obszar leśny z punktowymi obiektami kulturowymi. Największymi walorami kulturowymi cechuje się ewangelicki cmentarz leśników na Bukowej Górze nad Pysznem.

Formy ochrony zabytków:

- 1 zabytek nieruchomy wpisany do rejestru zabytków województwa pomorskiego (cmentarz ewangelicki w Pysznem),
- ponadto 13 zabytków nieruchomych (obiektów/obszarów) ujętych w ewidencjach zabytków (wojewódzkiej i gminnych), w tym zabudowania leśniczówek w Pysznem

	<p>Harmonijność, spójność oraz stopień zachowania (autentyczność) historycznej substancji: średnia – część zabudowań leśniczówek w dobrym stanie, postępująca dewastacja cmentarzy, brak znaczących elementów dysharmonijnych.</p>
<p>Walory akustyczne, zapachowe i sanitarne</p>	<p>Walory akustyczne: nie określono.</p> <p>Walory zapachowe: nie określono.</p> <p>Walory sanitarne:</p> <ul style="list-style-type: none"> – zbiorowiska leśne w sposób bezpośredni i pośredni oddziałują fitosanitarnie, wpływając na zdrowotne walory przestrzeni, tworząc warunki do aktywnego wypoczynku i przeciwdziałając zagrożeniom zdrowia – zarówno ludzi mieszkających w sąsiedztwie lasów, jak i czynnie korzystających z rekreacji w ich obszarze.
<p>Dynamika krajobrazu</p>	<p style="background-color: #cccccc;"> </p>

1. Walory krajobrazowe – opis uzupełniający

1.1. Fizjonomia krajobrazu

Brak opisu uzupełniającego.

1.2. Walory przyrodnicze

Charakterystycznym elementem przyrodniczym krajobrazu są tereny leśne zawierające się w jednym kompleksie o dużej powierzchni (ok. 40 km²). W krajobrazie dominują siedliska lasów mieszanych świeżych oraz lasów świeżych. W licznych, podmokłych zagłębieniach występują siedliska boru mieszanego bagiennego, boru bagiennego oraz lasu mieszanego bagiennego. Najcenniejszymi pod względem przyrodniczym siedliskiem leśnym są lasy stuletnie stanowiące ok. 22% powierzchni krajobrazu. Występują w głównej mierze na zachodnim skraju krajobrazu, w rezerwacie Lisia Kępa i jego sąsiedztwie oraz na południowym wschodzie obszaru, dominują na terenach podmokłych, gdzie prowadzenie gospodarki leśnej jest utrudnione.

Lasy ochronne obejmują 23% powierzchni krajobrazu. Lasy wodochronne, zlokalizowane są w strefie brzegowej jezior lobeliowych, natomiast lasy cenne o znaczeniu przyrodniczo-naukowym występują w granicach krajobrazu na obszarze rezerwatu Lisia Kępa. W granicach krajobrazu występują także drzewostany nasienne na zachód od wsi Płótówko.

Użytki ekologiczne pokrywają znikomą część powierzchni krajobrazu. Ochronie podlegają śródleśne torfowiska oraz naturalne zbiorniki wodne z występującą w nich lobelią jeziorną.

W obrębie krajobrazu priorytetowego występują cztery pomniki przyrody: grupa drzew składająca się z żywotników olbrzymich i sosny zwyczajnej, oraz dwa głazy narzutowe o obwodzie ok. 10 m każdy.

Ważnym elementem hydrograficznym są liczne, ale niewielkie jeziora oraz bezodpływowe obniżenia czasowo wypełnione wodą. W obrębie krajobrazu występują jeziora: Ugoskie, Gromadzkie, Sierzenko, Okonie, Czarne, Pyszne oraz jeziora lobeliowe: Mała i Duża Boruja. Większość jezior w krajobrazie priorytetowym powstała w wyniku wytopienia się brył zastałego lodu, wyjątek stanowi jezioro Duża Boruja, które zaliczane jest do jezior rynnowych.

Roślinnością dominującą obszarów torfowiskowych są zbiorowiska łąk wilgotnych, szuwały wielkoturzycowe, lasy i zarośla, mszary torfowisk wysokich. Pod względem morfologicznym, w krajobrazie przeważają torfowiska kottowe.



Fot. 1. Widok lotniczy na torfowiska rezerwatu Lisia Kępa



Fot. 2. Widok z brzegu jez. Pyszne na tafłę jeziora

1.3. Walory kulturowe

Ślady najdawniejszego osadnictwa sięgają wczesnej epoki żelaza i związane są z kulturą łużycką. Należą do nich stanowiska archeologiczne o własnej formie krajobrazowej w postaci cmentarzysk kurhanowych. Jedno z nich, ujęte w SUiKZP, znajduje się na Bukowej Górze i składa się z 6 kurhanów. Nie jest ono wpisane do rejestru zabytków. W obrębie jednostki znajdują się jeszcze 3 cmentarzyska kurhanowe, nieujęte w ewidencjach, które zostały rozpoznane na podstawie analizy danych LiDAR. Są one zlokalizowane w następujących miejscach: na północny-wschód od Jeziora Duża Boruja (8 kurhanów) oraz pomiędzy miejscowościami Ugoszcz i Rabacino (2 cmentarzyska po 7 kurhanów).

Do wyróżniających się kulturowo obiektów w obrębie jednostki należy ewangelicki cmentarz leśników – jedyna taka nekropolia na Pomorzu. Zajmuje on centralną część rezerwatu "Bukowa Góra nad Pysznem". Znajduje się tu 31 grobów, umiejscowionych na planie prostokąta w najwyższej partii wzgórza. Od 1874 roku jest miejscem spoczynku leśników i pracowników nadleśnictwa Sierżno oraz ich rodzin. Pierwszym pochowanym tutaj był królewski nadleśniczy Otto Heinrich Smalian, autor dendrometrycznego sposobu obliczania miąższości drzewostanu. O. H. Smalian doszukał się w dokumentacji poważnych niezgodności rachunkowych. Jako człowiek honoru popełnił samobójstwo, przez co nie mógł zostać pochowany na cmentarzu chrześcijańskim. W dowód jego niewątpliwych zasług dla lasów postawiono pomnik zwieńczony metalowymi łopatami łośia i sentencją: "Szlachetnemu człowiekowi honoru, serdecznemu przyjacielowi ludzi, niezmiennie wiernemu obowiązkom w służbie leśnej. Niestrudzonemu opiekunowi przez 14 lat, powierzonym jego opiece lasów, które w swej niezmordowanej gorliwości oczyścił, uszlachetnił, powiększył i odmłodził. Potem od roku 1860 stróżowi ukształtowanego przez siebie leśnictwa, dał potomności zasłużone świadectwo, za co stawiamy mu ten pomnik. Jego krewni, towarzysze pracy i inni przyjaciele oraz wielbiciel". Ostatnią osobą pochowaną na Bukowej Górze w 1939 roku była Ida Schuschke.



Fot. 3. Cmentarz leśników na Bukowej Górze

1.4. Wartości estetyczno-widokowe

Dominanty krajobrazowe:

nie wskazuje się.

Akcenty krajobrazowe:

nie określa się.

Przedpola ekspozycji:

nie określa się.

Panoramy/sylwety miejscowości:

nie określa się.

Punkty widokowe:

- punkt widokowy zlokalizowany na szczycie góry Siemierzyckiej (256 m n.p.m) z udostępnioną dla turystów, wysoką na 17 metrów platformą widokową, z której można podziwiać szeroki widok na Pojezierze Bytowskie ponad koronami drzew;
- punkt widokowy z otwarciem widokowym na sylwetę wsi Rabacino (poza krajobrazem priorytetowym);

Ciągi widokowe:

- ciąg widokowy wzdłuż linii brzegowej jez. Ugoskiego we wsi Kostki, widok na taflę niewielkiego jeziora śródleśnego wiodący wzdłuż aleji drzew;
- ciąg widokowy we wsi Pyszno, na wzniesieniu za leśniczówką, widok ze szczytu wzgórza na łąki, nieużytki oraz taflę jeziora Pyszne;

- jednostronny widok na łąki i nieużytki na drodze dojazdowej do rezerwatu nad jez. Pyszno w kierunku północnym na Sierzno;
- dwustronny widok na łąki i nieużytki na drodze dojazdowej do rezerwatu nad jez. Pyszno w kierunku południowym na Klęczno;
- dwustronny widok na łąki, zabudowę mieszkaniową oraz tafle jezior w przesmyku pomiędzy jeziorami Mała i Duża Boruja;
- widok na skłon moreny w kierunku zachodnim z drogi nr 212 z widokiem na łąki, zabudowę mieszkaniową jednorodziną i wylaniającą się zza drzew tafle jeziora Duża Boruja;
- położony w krajobrazie sprzężonym 22-314.47-77 (Płotowo - wieś w krajobrazie pojeziernym), ciąg zlokalizowany na bezleśnym wzgórzu z szerokim widokiem na tafle jez. Duża Boruja.

Otwarcia widokowe:

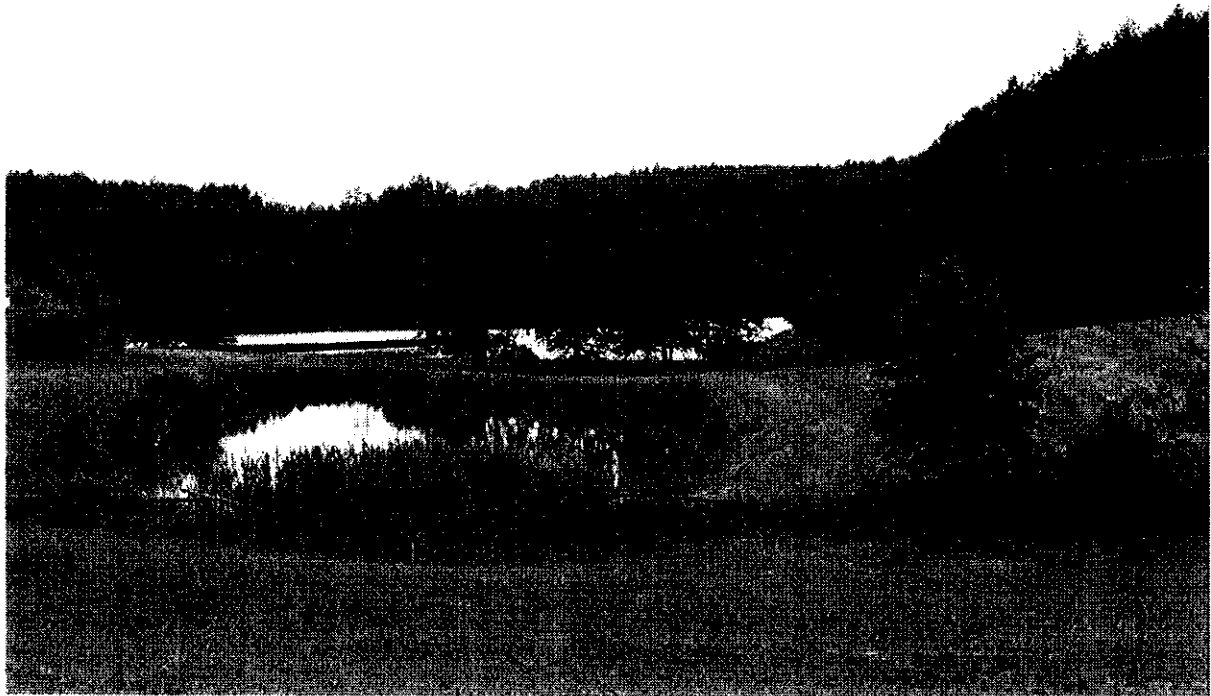
nie określa się.

Osie widokowe:

nie określa się.

Platformy widokowe:

nie określa się.



Fot. 4. Widok z ciągu widokowego na staw i jez. Mała Boruja w tle

2. Zagrożenia dla możliwości zachowania wartości Krajobrazu

Analizowana jednostka charakteryzuje się stosunkowo niewielkim stopniem zagrożenia. W jej granicach zinventaryzowano łącznie 16 typów zagrożeń (tab. 2.) – obejmujących zagrożenia dziedzictwa przyrodniczego, dziedzictwa kulturowego, fizjonomii krajobrazu oraz walorów akustycznych, zapachowych i sanitarnych. Zagrożenia występują w 59 poligonach.

W obrębie krajobrazu występują nieliczne zagrożenia związane z istniejącymi kanałami melioracyjnymi na obszarze cennych torfowisk wysokich. W wyniku zaburzonych stosunków, następuje przesuszenie siedlisk obszarów torfowiskowych i obumieranie roślinności torfotwórczej. Znacznym zagrożeniem dla krajobrazu jest sposób prowadzenia gospodarki leśnej przez leśnictwa. Przykładem jest dopuszczenie do wycięcia kilkuset zdrowych drzew w rezerwacie Lisia Kępa, drzewa nie stanowiły zagrożenia dla poruszających się ścieżkami.

W bezpośrednim sąsiedztwie obszaru znajduje się składowisko odpadów w Sierznie, stanowiące potencjalne zagrożenie dla wód podziemnych oraz gleb, emitujące znaczne ilości pyłów oraz mogące emitować uciążliwości zapachowe. Dla istniejącego składowiska odpadów została wyznaczona w SUIKZP, rezerwa terenowa na rozbudowę zakładu zagospodarowania odpadów. Rozbudowa zakładu wymusi likwidację części lasu i rozszerzy strefę negatywnego oddziaływania.

Elementem silnie oddziaływującym na krajobraz jest linia elektryczna 400 kV, której wysokie słupy są bardzo widoczne w przestrzeni. Sieć przesyłowa emituje znaczny hałas oraz niekorzystne dla organizmów, pole elektromagnetyczne.

Potencjalnym zagrożeniem dla krajobrazu jest rozwój zabudowy agroturystycznej wokół jeziora Duża Boruja.

Tab. 2. Zestawienie zróżnicowania zidentyfikowanych typów zagrożeń (synteza)

Lp.	Kod zagrożenia	Rodzaj zagrożenia	Liczba występowania	Sumaryczny % powierzchni krajobrazu
1.	A.1.8.	Wykopy, nasypy, obwałowania i kopce	1	0,01
2.	A.2.1.	Osuszanie torfowisk i bagien oraz likwidacja ich naturalnej szaty roślinnej	42	6,64
3.	A.2.2.	Fizyczna i chemiczna degradacja siedlisk lądowych	1	0,96
4.	A.2.3.	Naturalna i przyspieszona przez działalność człowieka sukcesja zbiorowisk zaroślowych i leśnych na naturalne i półnaturalne zbiorowiska nieleśne	42	6,64
5.	A.2.5.	Wprowadzanie różnych form zabudowy i infrastruktury technicznej	8	0,43
6.	A.3.1.	Zmniejszanie się ogólnego udziału naturalnych i półnaturalnych ekosystemów w krajobrazie	2	0,98
7.	A.3.2.	Rozdrobnienie struktury przestrzennej (fragmentacja) i geometryzacja naturalnych i półnaturalnych ekosystemów	1	0,96
8.	A.3.3.	Wzrost zagęszczenia barier ekologicznych w krajobrazie	3	0,36
9.	A.3.4.	Zawężanie szerokości naturalnych i półnaturalnych stref ekotonowych	2	0,04
10.	B.1.3.	Niszczenie dziedzictwa archeologicznego	4	0,45
11.	B.2.1.	Brak należytej ochrony i konserwacji zabytkowych obiektów i zespołów architektonicznych	1	0,01
12.	C.1.1.	Chaos przestrzenny i stylistyczny form zagospodarowania terenu	1	0,17

13.	C.1.3.	Lokalizacja dominujących w krajobrazie obiektów wysokościowych i obszarowych	6	0,38
14.	D.1.1.	Hałas komunikacyjny i przemysłowy	1	0,16
15.	D.2.1.	Odory – oddziaływanie składowisk, zakładów przemysłowych, obiektów hodowli przemysłowej itp.	1	0,17
16.	D.3.1.	Zanieczyszczenie terenu odpadami	1	0,17

Tab. 3. Zestawienie obszarów, na których zidentyfikowano zagrożenia

Lp.	ID obiektu	Kod zagrożenia	Źródło zagrożenia	Pochodzenie zagrożenia	Skala zagrożenia	% powierzchni krajobrazu
1.	578	B.1.3.	I.5,III.4	W	8	0,05
2.	584	B.1.3.	I.2.1,I.5,III.4	W	8	0,21
3.	593	B.1.3.	I.3,III.4	W	8	0,04
4.	695	B.1.3.	I.5,III.4	W	5	0,15
5.	2223	B.2.1.	VI.1., VI.4, VI.3	W	5	0,01
6.	2368	A.3.3.,D.1.1.	I.2.1.	Z	5	0,16
7.	2383	A.2.1.,A.2.3.	III.4.	W	8	0,01
8.	2409	A.2.1.,A.2.3.	III.4.	W	8	0,03
9.	2413	A.2.1.,A.2.3.	III.4.	W	8	0,33
10.	2420	A.2.1.,A.2.3.	III.4.	W	8	0,07
11.	2439	A.2.1.,A.2.3.	III.4.	W	8	0,04
12.	2440	A.2.1.,A.2.3.	III.4.	W	8	0,01
13.	2441	A.2.1.,A.2.3.	III.4.	W	8	0,06
14.	2442	A.2.1.,A.2.3.	III.4.	W	8	0,35
15.	2443	A.2.1.,A.2.3.	III.4.	W	8	0,02
16.	2444	A.2.1.,A.2.3.	III.4.	W	8	0,17
17.	2445	A.2.1.,A.2.3.	III.4.	W	8	0,04
18.	2446	A.2.1.,A.2.3.	III.4.	W	8	0,06
19.	2447	A.2.1.,A.2.3.	III.4.	W	8	0,01
20.	2448	A.2.1.,A.2.3.	III.4.	W	8	0,06
21.	2449	A.2.1.,A.2.3.	III.4.	W	8	0,21
22.	2450	A.2.1.,A.2.3.	III.4.	W	8	0,05
23.	2451	A.2.1.,A.2.3.	III.4.	W	8	0,26
24.	2452	A.2.1.,A.2.3.	III.4.	W	8	0,05
25.	2453	A.2.1.,A.2.3.	III.4.	W	8	0,01
26.	2454	A.2.1.,A.2.3.	III.4.	W	8	0,02
27.	2455	A.2.1.,A.2.3.	III.4.	W	8	0,03
28.	2457	A.2.1.,A.2.3.	III.4.	W	8	0,18
29.	2458	A.2.1.,A.2.3.	III.4.	W	8	0,07
30.	2459	A.2.1.,A.2.3.	III.4.	W	8	0,06
31.	2460	A.2.1.,A.2.3.	III.4.	W	8	0,06
32.	2461	A.2.1.,A.2.3.	III.4.	W	8	0,33
33.	2462	A.2.1.,A.2.3.	III.4.	W	8	0,03
34.	2463	A.2.1.,A.2.3.	III.4.	W	8	0,11
35.	2464	A.2.1.,A.2.3.	III.4.	W	8	0,03
36.	2465	A.2.1.,A.2.3.	III.4.	W	8	0,1
37.	2466	A.2.1.,A.2.3.	III.4.	W	8	0,05
38.	2467	A.2.1.,A.2.3.	III.4.	W	8	0,1
39.	2468	A.2.1.,A.2.3.	III.4.	W	8	0,08
40.	2471	A.2.1.,A.2.3.	III.4.	W	8	1,54
41.	2472	A.2.1.,A.2.3.	III.4.	W	8	0,04
42.	2473	A.2.1.,A.2.3.	III.4.	W	8	0,32
43.	2474	A.2.1.,A.2.3.	III.4.	W	8	0,09
44.	2475	A.2.1.,A.2.3.	III.4.	W	8	0,52

45.	2476	A.2.1.,A.2.3.	III.4.	W	8	0,16
46.	2477	A.2.1.,A.2.3.	III.4.	W	8	0,09
47.	2478	A.2.1.,A.2.3.	III.4.	W	8	0,1
48.	2483	A.2.1.,A.2.3.	III.4.	W	8	0,7
49.	2500	A.2.5.,C.1.3.	I.3.,II.1.	Z	8	0,03
50.	2501	A.2.5.,C.1.3.	I.3.,II.1.	Z	8	0,11
51.	2507	A.2.5.,C.1.3.	I.3.,II.1.	Z	8	0,08
52.	2508	A.2.5.,C.1.3.	I.3.,II.1.	Z	8	0,06
53.	2509	A.2.5.,C.1.3.	I.3.,II.1.	Z	8	0,05
54.	2604	C.1.1.,A.3.3.,D.2.1.,D.3.1.	II.4.	Z	12	0,17
55.	2649	A.2.2.,A.3.1.,A.3.2.	III.4.	W	7	0,96
56.	2651	A.2.5.,A.3.1.,A.3.4.	I.1., I.3.	W	8	0,02
57.	2659	A.2.5.,A.3.3.,A.3.4.	I.1., I.3., I.4.	W	8	0,03
58.	2710	A.1.8.	VI.3.	W	8	0,01
59.	2806	A.2.5.,C.1.3.	I.3.,II.1.	Z	8	0,05

3. Rekomendacje i wnioski dotyczące kształtowania i ochrony Krajobrazu

3.1. Kierunki i zasady kształtowania zabudowy, zagospodarowania i użytkowania terenów

3.1.1. Rekomendacje i wnioski dla poziomu regionalnego

Zadania polityki przestrzennej województwa i zasady zagospodarowania przestrzennego realizujące zadania polityki przestrzennej województwa określone zostały w rozdziale ...

3.1.2. Rekomendacje i wnioski dla poziomu lokalnego

Tab. 1. Rekomendacje i wnioski dla poziomu lokalnego

EKOSYSTEMY I STRUKTURA EKOLOGICZNA KRAJOBRAZU		
Nr	Obszar rekomendacji	Rekomendacja
1.	RZEŻBA TERENU	a) ograniczenie niwelacji terenu do maksymalnie 1m względem poziomu terenu poprzedzającego inwestycję [SL]; (173)
2.	OBSZARY HYDROGENICZNE	a) zachowanie i utrzymywanie w stanie zbliżonym do naturalnego pasów szuwarów wzdłuż brzegów jezior, rozlewisk; niedopuszczenie do ich niszczenia, przerywania ciągłości i zmniejszenia powierzchni [SL/WP]; (88)
3.	EKOSYSTEM	a) ochrona i kształtowanie ekotonów brzegowych zbiorowisk leśnych z ograniczeniem realizacji nowej zabudowy [SL/LP]; (7) b) ograniczenie parcelacji i gradzenia działek, zwłaszcza w strefie korytarzy ekologicznych oraz brzegów cieków, jezior i małych oczek wodnych, torfowisk i podmokłości [SL]; (109) c) przywrócenie dostępu do brzegu wód śródlądowych, w miejscach, gdzie ogrodzenia nieruchomości (campingów, ośrodków, domów letniskowych itp.) dochodzą do wody uniemożliwiając migrację zwierząt [SL/WP/PINB]; (111) d) zachowanie ciągłości i integralności powierzchni leśnej w obszarze korytarza ekologicznego doliny Bytowej i lasów koło Bytowa, rangi subregionalnej [LP/SL/SP]; (114)
4.	OBSZARY LEŚNE	a) dążenie do wykształcenia i zachowania krajobrazów leśnych o zróżnicowanej strukturze wiekowej, z możliwie wysokim udziałem starodrzewów, przestojów i drzew biocenotycznych (drzewa dziuplaste, nadrzewne siedliska porostów i grzybów) [SL/LP]; (70) b) ograniczenie stosowania zrębów wielkopowierzchniowych, preferowanie rębni gniazdowej [LP]; (76) c) uznanie dobrze zachowanych zbiorowisk leśnych typowych dla regionu, w tym lasów o szczególnych walorach przyrodniczych (HCVF) za drzewostany referencyjne [LP]; (83)
5.	OBSZARY ROLNICZE	a) ograniczenie przeznaczenia terenów rolnych na cele nierolnicze, na obszarach polan śródleśnych, poza obszarami obowiązujących miejscowych planów zagospodarowania przestrzennego i decyzji o warunkach zabudowy; (2) b) wspieranie i promowanie utrzymania tradycyjnej gospodarki łąkowo - pastwiskowej na użytkach zielonych, zwłaszcza ekstensywnego wypasu i użytkowania kośnego łąk i pastwisk świeżych oraz wilgotnych [ODR]; (84)
6.	ZIELEŃ URZĄDZONA	nie określa się
7.	PRZECIWDZIAŁANIE ANTROPOPRESJI	a) ograniczenie nowej i eliminacja nielegalnej zabudowy w zlewniach bezpośrednich jezior lobeliowych [SL]; (10)

		<p>b) dążenie do ograniczenia penetracji płytkiego litoralu jeziora i jego obrzeży oraz niszczenie strefy brzegowej, w tym gatunków chronionych [PZW/RDOŚ/SL]; (69)</p> <p>c) lokalizacja nowej zabudowy wyłącznie z zapewnionym podłączeniem do kanalizacji sanitarnej w zlewni bezpośredniej jeziora Ugoskiego [SL]; (91)</p>
STRUKTURA OSADNICZA I POTENCJAŁ KULTUROWY		
8.	OSADNICTWO	a) w obrębie polan śródleśnych ograniczenie parcelacji działek i przeznaczania terenów pod zabudowę; (25)
9.	ARCHITEKTURA	<p>a) niewprowadzanie obcych stylistycznie elementów konstrukcyjnych i zdobniczych budynków, w szczególności charakterystycznych dla innych regionów kraju; (163)</p> <p>b) wprowadzenie wymogów w zakresie kolorystyki wykończenia elewacji oraz materiałów zgodnych z tradycją miejsca; (48)</p>
10.	DZIEDZICTWO KULTUROWE	<p>a) zachowanie stanowisk archeologicznych zabytków o własnej formie krajobrazowej poprzez wyłączenie z działań gospodarki leśnej w obrębie stanowiska, także poprzez usytuowanie obiektu w tzw. kępie ekologicznej; (196)</p> <p>b) uwzględnić stanowiska archeologiczne w programie ochrony przyrody dla nadleśnictw oraz w planie urządzenia lasu; (197)</p>
11.	INFRASTRUKTURA	a) wprowadzenie zakazu lokalizacji farm fotowoltaicznych wraz z towarzyszącą infrastrukturą, poza instalacjami spełniającymi kryteria mikroinstalacji fotowoltaicznych (zgodnie z ustawą OZE) [SL/SWP]; (23)
WALORY WIDOKOWE I ESTETYKA		
12.	EKSPOZYCJA	a) zachowanie walorów widokowych określonych w karcie - ciągów widokowych poprzez zachowanie dotychczasowego sposobu użytkowania [SL]; (63)
13.	TURYSTYKA I REKREACJA	a) ograniczenie lokalizacji dysharmonizujących obiektów turystycznych i letniskowych oraz mieszkaniowych, w tym niezwiązanych trwale z gruntem, m.in. przyczep mieszkalnych, starych pojazdów, starych obiektów zaadaptowanych prowizorycznie do funkcji rekreacyjnej itp. [SL/PINB]; (12)
14.	PRZESTRZEŃ PUBLICZNA	<p>a) dostosowanie skali i formy obiektów małej architektury do istniejącego krajobrazu kulturowego, stanowiącego wartość krajobrazową, a także do charakteru wnętrza urbanistycznych i krajobrazowych, w tym w zakresie utrzymania kolorystyki oraz rozwiązań materiałowych [SL]; (49)</p> <p>b) wprowadzenie ograniczenia lokalizacji tablic i urządzeń reklamowych, w tym plandek oraz szyldów na ogrodzeniach nieruchomości, z dopuszczeniem szyldów na budynkach, w których funkcjonuje dany podmiot gospodarczy [SL]; (53)</p> <p>c) wprowadzenie zakazu stosowania prefabrykowanych przesłowych ogrodzeń betonowych lub żelbetonowych, w miejscach eksponowanych, takich jak fronty działek oraz inne miejsca widoczne z terenów przestrzeni publicznej [SL]; (56)</p>
15.	POZOSTAŁE ZAGADNIENIA	a) uwzględnienie i koordynacja działań podejmowanych dla osiągnięcia celów ochrony przyrody, wynikających z planów ochrony i planów zadań ochronnych obszarów: Natura 2000 Pływające wyspy pod Rekowe, Lasy Rekowskie oraz Studzienickie Torfowiska, rezerwatu przyrody Lisia Kępa oraz Bukowa Góra nad Pysznem [RDOŚ/SL/SWP]; (108)

3.2. Wskazania obszarów, które powinny zostać objęte formami ochrony zabytków

Tab. 2. Rekomendacje w zakresie wskazania obszarów, które powinny zostać objęte formami ochrony zabytków, o których mowa w art. 7 ustawy z dnia 23 lipca 2003 r. o ochronie zabytków

Forma ochrony	Przedmiot ochrony	Lokalizacja
wpis do rejestru zabytków	-	-
wpis na Listę Skarbów Dziedzictwa	-	-

uznanie za pomnik historii	-	-
utworzenie parku kulturowego	-	-
ustalenie ochrony w mpzp i innych decyzjach	Cmentarzyska kurhanowe	m. Rekowo, gmina miejsko-wiejska Bytów, m. Ugoszcz, gmina Studzienice

3.3. Wskazania obszarów, które powinny zostać objęte formami ochrony przyrody

Tab. 3. Rekomendacje w zakresie wskazania obszarów, które powinny zostać objęte formami ochrony przyrody, o których mowa w art. 6 ust. 1 pkt 3, 4 i 9 ustawy z dnia 16 kwietnia 2004 r. o ochronie przyrody

Forma ochrony	Przedmiot ochrony	Lokalizacja
park krajobrazowy	-	-
obszar chronionego krajobrazu	Krajobraz młodoglacialny – wzgórz morenowych z cennymi w skali Polski jeziorami lobeliowymi	gmina miejsko-wiejska Bytów. gmina Studzienice
zespół przyrodniczo-krajobrazowy	-	-

3.4. Wskazania obszarów, objętych formami ochrony przyrody, które ze względu na znaczący spadek wartości krajobrazu wymagają pogłębionej analizy zasadności ich dalszej ochrony

Nie wskazuje się.

3.5. Wskazania do uzupełnienia stanu wiedzy w zakresie, w którym na czas sporządzania audytu dane i informacje były niedostępne, a są istotne dla osiągnięcia celu audytu krajobrazowego

Pogłębiona analiza walorów przyrodniczych, kulturowych i krajobrazowych na potrzeby prac nad dokumentacją projektowanego obszaru chronionego krajobrazu.

4. Katalog lokalnych form architektonicznych dla Krajobrazu

Brak zidentyfikowanych obszarów wyróżniających się lokalną formą architektoniczną.

LITERATURA

